



APPROCHE DE DÉVELOPPEMENT AGRICOLE

INTRODUCTION

Nous vivons dans un monde où 2,8 milliards de personnes, soit près de la moitié de la population mondiale, survit avec moins de 2 dollars par jour et 850 millions de personnes sont sous-alimentées.¹ Cependant, d'après les estimations, environ 64 % des terres arables dans le monde ne sont pas exploitées. A cela s'ajoute le fait que l'agriculture a le potentiel de devenir plus productive, offrant ainsi des opportunités pour une meilleure sécurité alimentaire et nutrition, et des revenus ruraux plus élevés.^{2,3}

Afin de tirer pleinement parti des opportunités agricoles existantes, nous devons relever plusieurs défis. Nous devons encourager la réduction de la pauvreté et le développement économique dans le monde entier. Nous devons reconnaître le besoin de gérer une concurrence accrue vis-à-vis des modes d'exploitation alternatifs des terres et de l'eau tout en mettant en place les actions appropriées. Nous devons nous adapter aux conditions météorologiques extrêmes engendrées par le changement climatique. Enfin, nous devons contribuer à préserver la biodiversité et à restaurer les écosystèmes fragiles, tout en répondant aux besoins nutritionnels d'une population mondiale en pleine expansion et de plus en plus riche.

Présentation du Secteur de L'agriculture

- 450 millions de petites exploitations d'environ 2 hectares
- 2 milliards de petits cultivateurs représentant 56 % de la main-d'œuvre internationale
- 200 millions de ménages pastoraux gérant plus de 25 % des ressources de la planète dans près de 100 pays, malgré les températures extrêmes et les précipitations imprévisibles

1 « The State of Food Insecurity in the World » (L'état de l'insécurité alimentaire dans le monde), FAO 2012, (<http://www.un.org/en/globalissues/briefingpapers/food/vitalstats.shtml>)

2 D'après les estimations, les rendements obtenus en 2005 varient de 11 % dans l'Asie de l'Est à 76 % en Afrique sub-saharienne (FAO, 2011b).

3 Banque mondiale, 2008

En promouvant des systèmes agricoles qui allient croissance économique, diversité nutritionnelle mais aussi productivité et efficacité, nous serons en mesure d'optimiser la résilience des communautés avec lesquelles nous travaillons et de lutter contre la pauvreté, la faim et la malnutrition. Nous devons nous efforcer tout particulièrement d'éliminer les inégalités entre les sexes en ce qui concerne la productivité et de garantir un accès équitable aux ressources, aux intrants et aux marchés. Ainsi, la production agricole totale pourrait augmenter de 2,5 % à 4 % dans les pays en développement et la population sous-alimentée dans le monde pourrait décliner de 12 % à 17 %.⁴ Par ailleurs, il est possible d'accroître la productivité agricole globale, la résilience, la durabilité économique et la nutrition des communautés locales et des exploitants en aiguillant les jeunes vers les emplois productifs dans le secteur de l'agriculture.

L'AGRICULTURE DANS LES ENVIRONNEMENTS EN TRANSITION

Même si des millions de personnes sont confrontées à des privations suite à des conflits, à des catastrophes naturelles ou à des crises politiques et économiques, ces événements constituent de remarquables opportunités de changement positif. En se consacrant de manière stratégique aux pays en transition, Mercy Corps aide les communautés à transformer les défis agricoles en opportunités, à bénéficier d'une meilleure sécurité alimentaire mais aussi à devenir stables, résilientes et plus productives sur le plan économique. Malgré les différences de marchés et environnements socio-écologiques d'un pays à l'autre, il existe des facteurs communs influant négativement sur la productivité de la croissance agricole à long terme qu'il faut prendre en compte, notamment :

Des exploitations agricoles inefficaces. La faible productivité des petites exploitations est directement liée à des modes de production inefficaces, à des services de vulgarisation inadaptés et à un accès limité aux technologies et intrants. De ce fait, les produits agricoles sont en quantité limitée et de mauvaise qualité. Par conséquent, ils ne satisfont pas à la demande sur les marchés locaux et internationaux et ne sont souvent pas suffisamment diversifiés pour nourrir correctement une famille entière.⁵

Des marchés dysfonctionnels. Les marchés d'approvisionnement agricole et en intrants des pays en développement sont souvent caractérisés par des coûts de transaction élevés et des cadres réglementaires peu appropriés. En outre, le secteur privé est souvent sous-développé, ce qui se traduit par l'absence des fonctions essentielles requises par un marché performant et parfaitement intégré. Nombre de communautés rurales ne bénéficient pas de services financiers adaptés à leurs besoins et n'ont pas accès aux informations nécessaires pour prendre des décisions de marchés éclairées et rentables. Cela résulte en des revenus insuffisants pour les producteurs et autres acteurs des filières, et des prix trop élevés à la consommation.

Des réglementations gouvernementales formelles et informelles inéquitables (ou inexistantes). Bien trop souvent, les pays dans lesquels nous intervenons ne disposent pas de politiques gouvernementales et/ou normes traditionnelles relatives à la propriété foncière, aux marchés et au commerce qui leur permettraient d'être concurrentiels sur le marché international. Les gouvernements locaux ne tiennent pas toujours compte ni ne protègent les petits exploitants, les agriculteurs, les éleveurs nomades ou les petits entrepreneurs, encore moins s'il s'agit de femmes ou de jeunes. L'insécurité en matière de propriété foncière, les droits inéquitables d'occupation des sols et l'abus de pouvoir des chefs traditionnels génèrent souvent des litiges et augmentent les risques pour les personnes dotées de moins de pouvoirs qui souhaitent faire valoir leurs réclamations juridiques. Par exemple, au lieu d'appliquer des réglementations efficaces pour la migration saisonnière du bétail, les gouvernements incitent souvent les éleveurs nomades à se sédentariser (c'est-à-dire à rester au même endroit) en ignorant leur désir de poursuivre leur mode de vie actuel. Enfin,

4 « The State of Food Insecurity in the World » (L'état de l'insécurité alimentaire dans le monde), FAO 2012

5 « Sustainable Agricultural Productivity Growth and Bridging the Gap for Small-family farms » (Croissance durable de la productivité agricole et réduction des écarts dont souffrent les petites exploitations), rapport inter-institution publié lors du G20 sous la présidence mexicaine le 12 juin 2012. Lors des années normales, la production agricole connaît une baisse moyenne de 76 % dans les pays où nous sommes présents par rapport à la productivité moyenne enregistrée dans des contextes similaires.

les politiques de marchés sont souvent inappropriées car inexistantes ou contraignantes, favorisant ainsi un commerce inefficace et facilement corrompible.

Des insuffisances nutritionnelles. Une nutrition inappropriée, y compris le manque de calories et de nutriments essentiels pour les femmes enceintes et les enfants, affecte sur le plan physique et cognitif plus de 3 milliards de personnes. Elles ne peuvent dans ce cas atteindre leur pleine capacité économique lorsqu'elles arrivent à l'âge adulte. Du fait de revenus faibles, d'une indisponibilité de produits riches en nutriments, de mauvaises habitudes alimentaires, d'une production agricole insuffisante et des défaillances des marchés, la production agricole des marchés en développement ne se traduit pas toujours en une meilleure nutrition des familles.

Des tendances globales négatives. La pression démographique, la volatilité des prix à l'échelle mondiale, les coûts élevés en matière d'énergie et le changement climatique menacent directement l'équilibre précaire des socio-écosystèmes et des marchés locaux et internationaux. Le changement climatique continuera d'influer sur l'agriculture traditionnelle et commerciale dû aux conditions météorologiques extrêmes plus fréquentes et intenses, aux températures et précipitations imprévisibles, aux modifications des ressources disponibles en eau et en terre, et au changement des zones de culture et caractéristiques des maladies. Par ailleurs, les services d'assurance agricole sont soit très chers, soit inexistantes sur nombre de marchés en développement. Par conséquent, les petites exploitations disposent de peu de moyens pour gérer les risques liés aux récoltes insuffisantes et autres dommages dus au changement climatique.



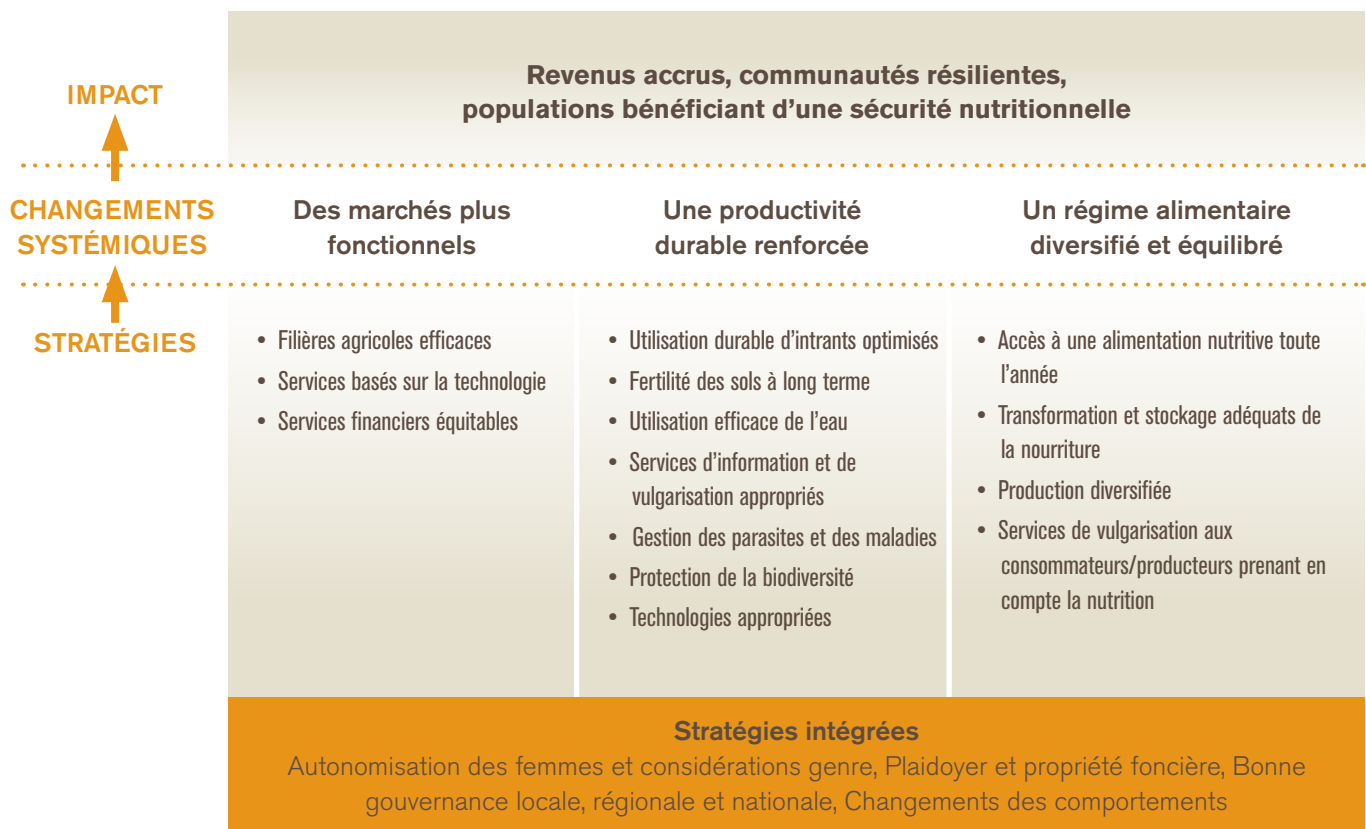
Niger – Cassandra Nelson/Mercy Corps

L'APPROCHE

Mercy Corps adopte une approche holistique de l'agriculture afin de garantir, aujourd'hui comme à l'avenir, des systèmes agricoles efficaces, riches en termes de nutrition et productifs sur le plan économique.⁶ Afin d'améliorer la vie et les sources de revenus des acteurs des filières agricoles, notamment les petits exploitants et les populations pastorales, les interventions de Mercy Corps dans le secteur de l'agriculture visent à aider les populations dans trois domaines :

- **Augmenter les revenus** de tous les participants des filières agricoles, notamment les exploitants, les éleveurs, les responsables de la transformation, les commerçants et grossistes, les fournisseurs de crédit, les détaillants et les consommateurs.
- **Développer des communautés et des exploitations résilientes** mieux préparées à faire face aux pressions et aux chocs récurrents.
- **Aider les populations à atteindre une sécurité nutritionnelle** afin de s'assurer qu'elles bénéficient de leur plein potentiel économique.

Mercy Corps reconnaît le potentiel qu'offrent des systèmes agricoles optimisés vis-à-vis des revenus des populations rurales ainsi que la complexité des nombreux défis existants. Ainsi, nous agissons à la fois au sein des marchés, sur la productivité des exploitations et sur l'alimentation des consommateurs.



⁶ Le mot agriculture regroupe les notions de culture, d'élevage, de sylviculture et de pêche dans un vaste éventail d'écosystèmes et de paysages.

L'APPROCHE: Des marchés plus fonctionnels

Mercy Corps se base sur ses principes de résilience selon lesquels il faut utiliser une approche systémique afin de traiter les causes profondes de la pauvreté des marchés ruraux et en développement. Par conséquent, nous nous plaçons en tant que facilitateur afin d'inciter un vaste réseau de parties prenantes à analyser et à surmonter les obstacles susceptibles d'empêcher les populations pauvres de participer de manière efficace aux marchés agricoles. En nous fondant sur des analyses minutieuses des contextes politiques, économiques, sociaux et environnementaux dans lesquels nous travaillons, nos interventions visent à optimiser les fonctions des marchés principaux et secondaires capables d'améliorer la vie des populations pauvres.

Plus particulièrement, Mercy Corps s'engage à renforcer les services et produits essentiels liés à l'agriculture, notamment les intrants, les activités à valeur ajoutée, les services financiers et les services de vulgarisation. Nos interventions suivent un scénario gagnant-gagnant selon lequel les principales parties prenantes, particulièrement le secteur privé, identifient et exploitent un système d'incitations pour instaurer un engagement sur le long terme. En tirant parti des opportunités relatives à l'offre comme à la demande, Mercy Corps et ses partenaires ciblent des stratégies de marché, notamment :

- aide opérationnelle, financière et à la réduction des risques apportée aux fournisseurs d'intrants afin qu'ils proposent des services optimisés aux populations cibles ;
- développement ou renforcement des liens manquants entre les marchés ;
- améliorations des produits et des services afin de satisfaire aux besoins spécifiques des populations cibles ;
- ajout de valeur et transformation des produits ;
- stratégies conçues pour stimuler la demande en services et produits spécifiques ;
- modèles commerciaux visant à simplifier l'intégration de services ;
- développement et promotion de technologies modernes et appropriées.

Amélioration du Bétail en Éthiopie.

Dans la région Somali en Éthiopie, la chaîne d'approvisionnement des intrants est faible, ce qui a un effet négatif sur le fonctionnement des filières bétail. Une telle situation affecte la productivité du bétail, ce qui influe non seulement sur l'accès aux marchés mais surtout sur la nutrition des populations. Par conséquent, Mercy Corps se fonde sur la théorie du changement, selon laquelle il est possible d'encourager des modifications systémiques durables et positives en aidant les acteurs du service privé à développer les marchés afin de fournir des intrants essentiels. Dans cette lancée, le programme PRIME (Pastoralist Areas Resilience Improvements and Market Expansion) de Mercy Corps, financé par l'USAID (Agence des États-Unis pour le développement international), vise à développer les points suivants :

- réseau de distribution des produits pharmaceutiques ;
- capacité des pharmacies vétérinaires privées ;
- capacité des services des auxiliaires vétérinaires communautaires.

Les résultats obtenus sont encourageants. La qualité et la quantité des produits pharmaceutiques disponibles se sont améliorés. En outre, la disponibilité des services vétérinaires payants a augmenté, ce qui permet d'améliorer la productivité du bétail.



Éthiopie – Geoff Oliver Bugbee pour Mercy Corps

L'APPROCHE: Une productivité durable renforcée

La pression démographique ainsi que les systèmes désuets de propriété foncière peuvent limiter la production. Or, le renforcement de la productivité agricole sur le long terme (de la production jusqu'au stockage en passant par la récolte) est la condition sine qua non pour accroître des rendements de qualité et des retours sur investissement. Afin d'optimiser la productivité au sein d'un écosystème résilient, il est essentiel d'améliorer les pratiques agricoles, d'utiliser des technologies innovantes et peu coûteuses et de mieux gérer la biodiversité et les ressources naturelles. Ainsi, Mercy Corps collabore avec des producteurs (des agriculteurs et des éleveurs, par exemple) et autres parties prenantes (notamment des prestataires de services financiers et de vulgarisation ou des fournisseurs d'intrants) afin de les aider à s'adapter au changement climatique et être plus productifs à court terme tout en satisfaisant les besoins sur le long terme relatifs à la préservation des ressources naturelles et énergétiques. À ces fins, Mercy Corps incite à adopter des pratiques agricoles prouvées et adaptées à chaque contexte, qui s'adaptent au climat, sont efficaces sur le plan énergétique et remplissent des conditions agro-écologiques optimum.^{7,8}

Même si le choix de pratiques appropriées dépend en grande partie du contexte et doit allier l'expertise scientifique aux connaissances locales, les pratiques promues visent à développer des réponses qui favorisent productivité, adaptation et atténuation des effets négatifs. Toutefois, Mercy Corps ne s'arrête pas à la simple diffusion de ces pratiques, mais cherche à garantir un changement **fondamental des comportements agricoles**. En s'inspirant des leçons du secteur de la santé, Mercy Corps intègre de plus en plus des approches de changement des comportements, notamment l'analyse des obstacles, lorsqu'elle conçoit des programmes de développement agricole.

Technique de Bioréclamation au Niger :

la régénération naturelle gérée par les agriculteurs ou la **régénération naturelle des arbres consiste à garantir la croissance de nouveaux semis naturels** (c'est-à-dire une nouvelle croissance à partir de souches toujours vivantes). Mercy Corps adopte cette technique au Niger afin de protéger les sols contre l'évaporation et l'érosion au vent, la biodiversité, les sources de revenus alternatives grâce à la vente de bois de chauffage et de fourrage mais aussi la production de nourriture complémentaire à l'aide d'arbres fruitiers.



Niger – John Romano pour Mercy Corps

- 7 L'Organisation des Nations Unies pour l'alimentation et l'agriculture définit l'agriculture intelligente face au climat comme une pratique qui « augmente la productivité et la résilience (adaptation) des cultures de manière durable ; elle favorise la réduction/élimination des gaz à effet de serre (atténuation) ». L'optimisation des rendements rejait sur la sécurité alimentaire et les revenus disponibles. En s'adaptant mieux aux variations du climat, les producteurs deviennent plus résilients à long terme. En outre, les pratiques agricoles qui fixent de plus grandes quantités de carbone dans la biomasse au bois et les sols aident à lutter contre le changement climatique.
- 8 L'agro-écologie se fonde sur des concepts et des principes écologiques afin de développer et de gérer des agro-écosystèmes durables au sein desquels les intrants externes sont remplacés par des processus naturels, comme le contrôle biologique et la fertilité naturelle des sols. En outre, l'agro-écologie tire un meilleur parti des processus naturels et des interactions fructueuses au sein des exploitations afin de diminuer l'utilisation des intrants en dehors des exploitations et d'améliorer la biodiversité fonctionnelle des agro-écosystèmes.

Les technologies et les pratiques promues incluent :

CULTURES	TERRE	BÉTAIL
<ul style="list-style-type: none"> • Diversification des cultures • Agrosylviculture • Ajustement de la rotation des cultures, du calendrier des plantations, de l'utilisation d'engrais • Utilisation de variétés de semences à cycle court qui sont résistantes à la sécheresse et aux parasites 	<ul style="list-style-type: none"> • Diminution de l'érosion des sols⁹ • Augmentation de l'humidité des sols¹⁰ • Amélioration de la santé des sols¹¹ • Réhabilitation des terres dégradées 	<ul style="list-style-type: none"> • Intégration de systèmes de culture/ d'élevage pour la diversification et les synergies¹² • Systèmes sylvopastoraux¹³ fournissant abris, nourriture et fixation du carbone • Espèces productives résistantes aux maladies • Pratiques d'élevage améliorées • Meilleures nutrition et santé des animaux
PARASITES ET MALADIES	EAU	INSTITUTIONS
<ul style="list-style-type: none"> • Utilisation de techniques de gestion intégrée des parasites • Développement de cultures multiples/ systèmes de rotation 	<ul style="list-style-type: none"> • Développement de systèmes de récolte de l'eau de pluie • Irrigation au goutte-à-goutte • Utilisation plus efficace de l'eau¹⁴ • Meilleures infiltration et rétention de l'eau dans les sols • Préservation des écosystèmes riverains naturels, notamment les zones humides 	<ul style="list-style-type: none"> • Renforcement des systèmes d'alerte précoce • Amélioration de la diffusion des informations et des services de vulgarisation publics et privés • Collaboration avec des instituts de recherche • Renforcement de la capacité de gestion de l'eau¹⁵

L'APPROCHE: Un régime alimentaire diversifié et équilibré

Un secteur agricole productif est essentiel à la nutrition humaine car il assure un accès toute l'année à une nourriture économique, saine et variée sur le plan nutritionnel. Ainsi, le développement de l'agriculture est de plus en plus considéré comme point de départ pour améliorer la nutrition. Et les investissements agricoles pour les petits exploitants sont plus rentables s'ils permettent de lutter contre les limitations du capital humain dues à la malnutrition.¹⁶

Principes de "Do No Harm"

Principes assurant que l'application des programmes agriculture n'a pas de conséquences négatives sur la nutrition :

- S'assurer de ne pas surcharger les femmes avec des activités liées à la production agricole au détriment des soins à apporter aux enfants
- Évaluer l'impact négatif éventuel des décisions de production lorsque le programme est uniquement orienté vers la génération de revenus ou les avantages réservés aux hommes
- Envisager les risques liés à l'usage de produits chimiques, de l'élevage, d'un stockage inadéquat, etc.
- Garantir des pratiques agricoles ne polluant ni n'épuisant les systèmes d'approvisionnement en eau

9 Cela comprend les clôtures végétales et le labour minimal.

10 Cela comprend les cultures de couverture, le mulch, les engrais biologiques mais aussi les cultures en courbe de niveau, en terrasses ou le nivelage.

11 Cela comprend l'intégration des résidus de récolte, des légumineuses utilisées comme un engrais vert et des arbres fixateurs d'azote ainsi que la réglementation du pâturage.

12 Le fumier permet de fertiliser les cultures. En outre, les résidus de culture servent de nourriture pour le bétail.

13 Ils allient pâturage et sylviculture.

14 En ajustant le calendrier et la quantité fournie par l'irrigation.

15 Cela comprend notamment des systèmes d'irrigation mais aussi l'affectation et la tarification des ressources en eau.

16 Un estudio de GAIN muestra que el 1 % de disminución de la altura debido al retraso en el crecimiento conduce a una reducción del 1,4 % en la productividad.

Mercy Corps s'efforce de développer ses interventions agricoles en prenant compte l'aspect nutrition. Cela permet d'optimiser l'impact de l'agriculture sur les résultats obtenus en matière de nutrition tout en minimisant les conséquences nutritionnelles néfastes imprévues des politiques et des interventions agricoles sur les populations pauvres, notamment les femmes et les jeunes enfants. Des outils sont développés afin de garantir que les programmes en agriculture de Mercy Corps comprennent davantage des dispositions liées à la nutrition tout au long des processus d'étude, de planification, de mise en œuvre et d'évaluation, notamment au travers de l'inclusion d'indicateurs et objectifs spécifiquement relatifs à la nutrition. Mercy Corps adopte une série de stratégies dans le cadre de ses programmes agricoles orientés vers la nutrition, notamment:

L'autonomisation des femmes assure que les revenus tirés de l'agriculture soient consacrés aux besoins alimentaires des femmes et des enfants.

La diversification de la production améliore la nutrition grâce à la diversification alimentaire et des revenus mais aussi à un meilleur accès saisonnier à des produits nutritifs. La diversification de la production peut être intégrée au sein des filières agricoles soutenues grâce à la culture de produits de base en intercalaire avec des aliments secondaires riches en micronutriments, l'introduction de potagers productifs et la promotion de systèmes de production culture/bétail intégrés.

Des aliments riches en nutriments sont mis en valeur grâce à la promotion de l'horticulture, de la production du bétail et de légumineuses.¹⁷ Lors de la sélection d'une filière, Mercy Corps tient compte, outre des opportunités économiques, de la teneur des cultures choisies en calories, en vitamine A, en fer, en protéines et en nutriments de façon générale.

La biofortification permet aux familles de continuer à consommer leurs aliments traditionnels tout en bénéficiant d'une plus forte teneur en substances nutritives (par ex. patates douces à chair orange).

L'amélioration du stockage et de la transformation garantit ou améliore la teneur en nutriments (notamment grâce à la germination ou à la fermentation) et réduit la présence de mycotoxines, y compris les aflatoxines.

L'inclusion de l'éducation sur la nutrition, impliquant diverses parties prenantes, comme les responsables de la vulgarisation agricole, les agents sanitaires et les dirigeants communautaires, permettra de sensibiliser toutes les populations et continuer à promouvoir les

Travailler avec les Jeunes

Les populations jeunes vivant dans les régions rurales représentent l'avenir du secteur agricole. En effet, les jeunes sont plus susceptibles d'adopter de nouvelles pratiques, de relever des défis technologiques et de transformer les fermes en exploitations rentables. Cependant, ils sont souvent confrontés à de nombreux obstacles spécifiques qui s'ajoutent à ceux de leurs parents. Par exemple, ils n'ont pas toujours accès à des services financiers ni à la terre. Ils ne peuvent pas toujours participer aux prises de décisions au sein de leur communauté et ils ont, en général, besoin de chercher un autre emploi hors saison. Ainsi, l'agriculture devient un choix secondaire et les jeunes partent en ville pour trouver un emploi. Mercy Corps reconnaît qu'il est essentiel de travailler avec, et au travers, des jeunes dans l'agriculture et continue de tenter d'identifier les moyens de les intéresser et de les impliquer dans des opportunités commerciales rentables à toutes les étapes des filières agricoles.



Afghanistan – Miguel Samper pour Mercy Corps

¹⁷ Les légumineuses ont trois atouts, à savoir leur valeur nutritionnelle (énergie, protéines et fer), leur capacité à servir de fourrage et la fixation de l'azote. Ce dernier avantage renforce le rendement et la fertilité du sol. En outre, les légumineuses diminuent le besoin en intrants agricoles (voir la section consacrée à la production renforcée).

considérations liées à la nutrition. Conçue pour disséminer les méthodes de prévention de la malnutrition auprès des populations les plus vulnérables (les enfants de moins de 2 ans et les femmes enceintes et allaitantes), l'éducation sur la nutrition inclue la gestion saine de la nourriture, l'adoption d'aliments sains et de régimes alimentaires équilibrés, la prise en compte des besoins nutritionnels des divers membres de la famille basés sur l'âge et le sexe, mais aussi les pratiques culinaires qui adressent les tabous.

L'APPROCHE: Stratégies intégrées

Autonomisation des femmes et considérations de genre. Dans bien des régions du monde, les femmes constituent la majeure partie de la main-d'œuvre agricole. Or, leur contribution est très peu reconnue. Ainsi, les femmes doivent franchir des obstacles plus importants que les hommes afin d'accéder aux marchés. Cependant, au sein des ménages, les femmes sont souvent en charge de veiller à la nutrition et à la diversité alimentaire de leur famille. Elles sont également davantage susceptibles de consacrer leurs revenus à des achats alimentaires ou pour satisfaire les besoins de leurs enfants.¹⁸ En se basant sur une analyse systématique du genre dans tous les pays où Mercy Corps est implantée, les interventions visent à autonomiser les femmes et les jeunes filles vis-à-vis de leurs décisions quotidiennes. En outre, elles permettent au secteur privé d'identifier les opportunités latentes que ce segment de marché, sous-exploité, représente. Par conséquent, Mercy Corps aide les femmes et les jeunes filles à optimiser leurs opportunités de revenus, renforce leur accès à l'information et aux services de vulgarisation adaptés au sexe et à l'âge de la population concernée, promeut des technologies adaptées permettant de renforcer la productivité tout en diminuant le temps requis, et les soutient dans leur droit à la terre, à un emploi ou à une éducation.

Principes de plaidoyer et de bonne gouvernance. Mercy Corps incite activement les gouvernements locaux, et le cas échéant les responsables communautaires traditionnels, à s'engager à l'échelle nationale et locale afin qu'ils s'approprient le processus et favorisent une meilleure gouvernance agricole dans deux domaines – le commerce et le foncier. Par le biais d'un processus facilitateur créant un dialogue entre les parties prenantes, Mercy Corps s'efforce d'accroître la transparence et l'inclusion des populations les plus marginalisées tout en diminuant les inefficacités systémiques. La résolution des litiges liés à la terre, la sécurité de la propriété foncière, l'élimination des coûts de transaction souvent illégaux et le soutien aux gouvernements dans le développement de politiques agricoles plus équitables sont des mesures fondamentales pour améliorer la fourniture de biens et services publics tout en corrigeant les défaillances et les inefficacités du marché.

Plaidoyer et Propriété Foncière en Amérique Latine.

En 2009, Mercy Corps a fondé Red Tierras, un réseau en Amérique latine destiné à proposer des solutions aux litiges liés à la terre et de garantir la propriété foncière pour les petits exploitants et/ou les agriculteurs autochtones et d'origine africaine. Pour atteindre cet objectif, Red Tierras a mis en place deux grandes interventions, à savoir (1) l'organisation d'échange de connaissances sur les problèmes liés à la terre avec des populations marginalisées, des agences de gestion des terres publiques, des organisations non gouvernementales et d'autres parties prenantes latino-américaines mais aussi (2) l'utilisation de stratégies technologiques innovantes visant à optimiser la transparence, l'inclusion et l'efficacité des processus de résolution des litiges relatifs à la propriété foncière.



Bolivie – Jennifer Dillan/Mercy Corps

18 Des recherches ont mis en évidence que les chances de survie d'un enfant augmentent de 20 % lorsque sa mère gère le budget du foyer (voir <http://www.lidc.org.uk/sites/default/files/LCIRAH%20Policy%20Brief%20%20Gender%20Workshop-%20final.pdf>).

Passage à l'échelle et innovation pour une résilience accrue. Afin d'obtenir un développement agricole durable, il est essentiel de favoriser la résilience des communautés avec lesquelles nous travaillons. Pour cela, nous devons avoir recours à l'innovation, à l'apprentissage et à de nouvelles pratiques. Au sein de notre cadre de résilience, Mercy Corps teste de nouvelles innovations, tire des leçons d'expériences spécifiques, identifie les meilleures pratiques, puis passe à l'échelle les interventions les plus prometteuses. Mercy Corps s'inscrit en faveur du changement durable en permettant aux communautés d'anticiper les chocs et de s'en relever grâce à l'adoption des changements de comportement suggérés et à son approche facilitatrice d'exécution des programmes. Cette approche favorise l'adaptabilité et la flexibilité en incitant les communautés cibles à s'approprier les programmes et à les appliquer. L'accent est particulièrement mis sur le développement et l'implication du secteur privé.

Dans le cadre de cet effort, Mercy Corps promeut l'utilisation de services basés sur la technologie, notamment dans la diffusion d'information sur les marchés, les services financiers, et les services de vulgarisation aux participants des filières agricoles ciblées. En s'appuyant sur l'utilisation de plus en plus générale de téléphones portables, les interventions et les programmes en agriculture de Mercy Corps utilisent les réseaux communautaires locaux comme agents de transformation du développement rural.

Les Quatre Principes Fondamentaux de Résilience de Mercy Corps

La résilience reflète la diversité des communautés mais aussi de leurs paysages environnementaux, économiques, politiques et sociaux afin de s'assurer que notre approche est souple et flexible. Nos principes fondamentaux sont les suivants :

- Les systèmes complexes nécessitent l'adoption d'une approche systémique
- Nous jouons un rôle de facilitation.
- Des relations solides et dynamiques de partenariat peuvent avoir un pouvoir de transformation.
- Il faut créer des modèles, les tester, et répéter le processus afin d'identifier des méthodologies prouvées qui nous permettront de mieux contribuer à la résilience.



Indonésie – David Snyder/Mercy Corps

Programme AgriFin Mobile au Zimbabwe, en Ouganda et en Indonésie.

Basé sur une collaboration avec un vaste réseau d'organismes du secteur privé (comme des opérateurs de téléphonie mobile), des institutions de microfinance, des prestataires de services de vulgarisation et des fournisseurs d'intrants, notre programme AgriFin Mobile, testé en Indonésie, en Ouganda et au Zimbabwe, constitue une approche unique fournissant des outils de gestion des exploitations et des services financiers par le biais de plates-formes abordables et unifiées accessibles depuis un téléphone portable. Sa réussite dépend de plusieurs facteurs, notamment les économies d'échelle, la possibilité pour les prestataires participants de bénéficier d'un revenu élevé, une meilleure sensibilisation des clients avec moins de risques mais aussi un accès rapide et abordable par les petits exploitants.

NOS PARTENAIRES

La vision du changement de Mercy Corps consiste à inciter un vaste réseau de partenaires à s'impliquer, notamment des acteurs des secteurs public et privé, les sociétés civiles mais aussi de plus en plus les instituts de recherche.

- **Secteur public.** Les gouvernements centraux participent à la législation locale, notamment les politiques commerciales et celles liées à la propriété foncière ; influent sur la productivité et les ventes agricoles en appliquant des réglementations et des contrôles sur les achats de produits ; et fournissent des services essentiels aux populations défavorisées. De plus, les services de vulgarisation des gouvernements locaux et décentralisés sont fondamentaux, lorsqu'ils fonctionnent correctement, pour transmettre connaissances et compétences.
- **Secteur privé.** Les entreprises du secteur agricole incluent les prestataires de services, les fournisseurs d'intrants et d'équipements, les entreprises agroalimentaires, les transporteurs, les négociants, les grossistes, les détaillants, les chambres de commerce, les producteurs et autres associations participant aux filières. Les partenaires du secteur privé s'impliquent dans le cadre de ce processus en se basant sur les principes d'incitation (financière ou autre) afin qu'ils s'approprient le processus pour ainsi assurer la durabilité.
- **Société civile.** Les organismes communautaires de base, comme les associations, les coopératives, les groupes d'épargne et les comités de gestion de l'eau, encouragent la population à participer, autonomisent les communautés et favorisent l'intégration sociale des populations les plus défavorisées.
- **Instituts de recherche.** Grâce à son partenariat de longue date avec des instituts de recherche internationaux et nationaux, Mercy Corps facilite l'accès aux dernières technologies et variétés de produits agricoles mais aussi permet de les tester sur le terrain et d'en faire bénéficier les communautés partenaires.

PRÉSENTATION GÉNÉRALE DES PROGRAMMES AGRICULTURE DE MERCY CORPS

Les programmes agriculture de Mercy Corps représentent aujourd'hui une valeur de plus de 200 millions de dollars américains et sont mis en place dans 27 pays. Associés à un vaste éventail d'interventions complémentaires, notamment les services financiers, la santé, la nutrition et la gestion des conflits, ils renforcent le développement économique mais aussi la sécurité alimentaire et nutritionnelle. Un tiers des programmes agriculture sont plus particulièrement axés sur les filières bétail et s'inscrivent dans divers environnements, qu'ils s'agissent des terres arides d'Afrique, des steppes de Mongolie ou des montagnes d'Afghanistan. Les autres secteurs agricoles promus comprennent, outre ceux orientés vers les céréales et les produits horticoles, les épices en Asie et le café/cacao en Amérique latine et en Asie. Mercy Corps est également le chef de file en agriculture du programme TOPS (Technical and Operational Performance Support), financé par l'USAID (Agence des États-Unis pour le développement international). Il s'agit d'une plate-forme de coordination et de gestion des connaissances de Food for Peace destinée à tous les partenaires participant aux programmes de développement de Food for Peace.

A PROPOS DE MERCY CORPS

Mercy Corps est une agence humanitaire globale qui sauve et améliore les vies dans les endroits les plus difficiles.

Grâce à un réseau de professionnels expérimentés dans plus de 40 pays, nous collaborons avec les communautés locales pour transformer des idées innovantes en actions afin d'aider les populations à se relever, dépasser les difficultés, et construire une vie meilleure. Maintenant, et dans le future.



45 SW Ankeny Street
Portland, Oregon 97204

888.842.0842
mercycorps.org

CONTACT

SANDRINE CHETAIL

Conseiller Senior en Développement Agricole et Sécurité Alimentaire
Unité de Santé, Nutrition, et Systèmes Alimentaires
schetail@hq.mercy Corps.org

ED BROOKS

Conseiller pour l'Agriculture et les Marchés Ruraux
Unité de Développement Economique et de Marchés
ebrooks@mercy Corps.org